

飲食店向けオーダー管理システム

***K-Order* システム**
インストールマニュアル

Ver1.0.9

Windows2000対応

ケイ・クリエイション



ご注意

- (1) 本書およびプログラムの内容の一部または全部を無断複製したり複製物を頒布したりすることはプログラムのバックアップの場合を除き、著作権の侵害となり禁じられています。
- (2) 本書およびプログラムの内容に関しては将来予告なしに変更することがあります。
- (3) 本書およびプログラムの内容については万全を期して作成いたしましたが、万一ご不審な点や誤り、記入もれなどお気づきのことがありましたら、ご購入元またはケイ・クリエイションへご連絡ください。
- (4) 本プログラムのご使用にあたり発生した結果につきましては、(3)項にかかわらず、責任を負いかねます。
- (5) 本書内に指示されている内容には、必ず従ってください。本書に記載されている内容を無視した行為や誤った操作によって生じた損害、障害については、保証期間内であっても責任を負いかねますのでご了承ください。

Microsoft、Windows、Windows2000、MSDE、IIS、PocketPC、WindowsCEは、
米国Microsoft Corporationの米国およびその他の国における商標または登録商標です。

その他、本マニュアルに記載されている会社名、商品名は各社の商標または登録商標です。

(r) マークおよび™表記については、本文中には明記しません。

(c)K-Creation 2002

ケイ・クリエイションの許可なく複製・改変などを行うことはできません。

輸出する際の注意事項

本製品（ソフトウェア含む）は日本国内仕様であり、外国の規格等には準拠しておりません。
本製品は日本国外で使用された場合、当方は一切責任を負いかねます。また、当方および
ご購入元は本製品に関し海外での保守サービスおよび技術サービス等は行っておりません。

K-Order システム標準新規インストール手順.....	2
(1) PC に Windows2000 を新規インストール.....	2
(2) Windows2000 の ServicePack2 をあてる.....	2
(3) ワイヤレス LAN のアクセスポイント設定.....	2
(4) K-Order システム IIS アプリケーションのインストール.....	2
(5) K-Order システム注文管理システムのインストール.....	4
(6) K-Order システムの初期設定セットアップの実行.....	6
(7) IIS の仮想ディレクトリの設定.....	8
(8) 注文管理画面の初期起動.....	11
(9) プリンタドライバのインストール.....	13
K-Order システムの為の P o c k e t P C セットアップ.....	15
(1) ActiveSync をサーバー PC にインストールし PcoketPC とリンク	15
PcoketPC に付属のマニュアルに従って設定してください。	15
(2) ワイヤレス LAN カードの設定&インストール.....	15
(3) 「KOrderPanel システム」のインストール.....	15
(4) PocketPC の各種設定.....	15
(5) 動作確認.....	15

K-Order システム標準新規インストール手順

(1) PC に Windows2000 を新規インストール

ここでは IP アドレスを「192.168.1.100」とします。

注意：このとき下記の機能はインストールしないで、
単なる Web サーバー & DB サーバーとしてください。

(不要な機能)

- ・ DHCP
- ・ ドメインコントローラ
- ・ FTP や、FrontPageServer など

(2) Windows2000 の ServicePack2 をあてる

(3) ワイヤレス LAN のアクセスポイント設定

アクセスポイントに付属のマニュアルに従って、設定してください。

ここでは IP アドレスを「192.168.1.101」とします。

(4) K-Order システム IIS アプリケーションのインストール

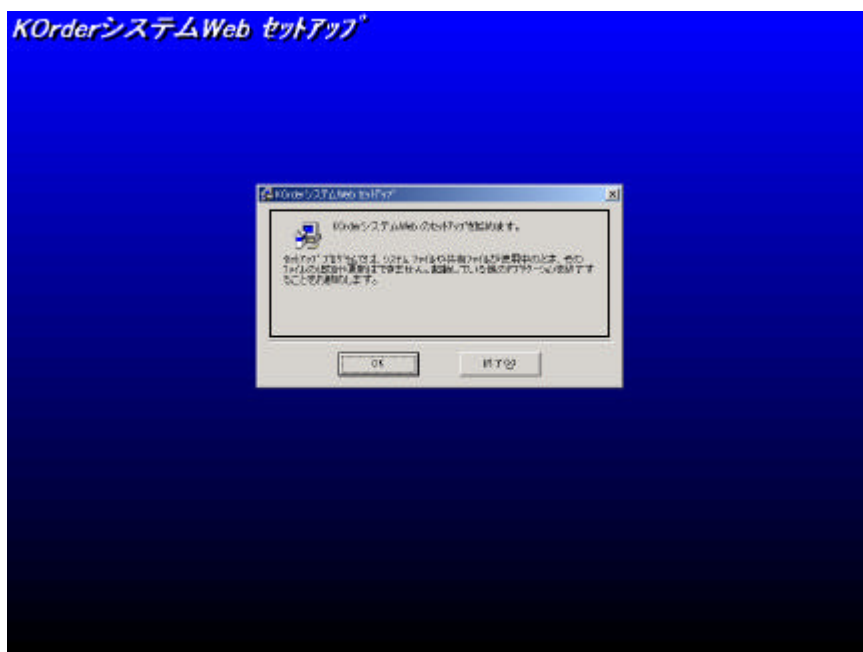
CD-ROM ドライブに当 CD を挿入すれば自動起動するはずですが、

起動しない場合は当 CD-ROM 内の下記 Setup.exe を実行

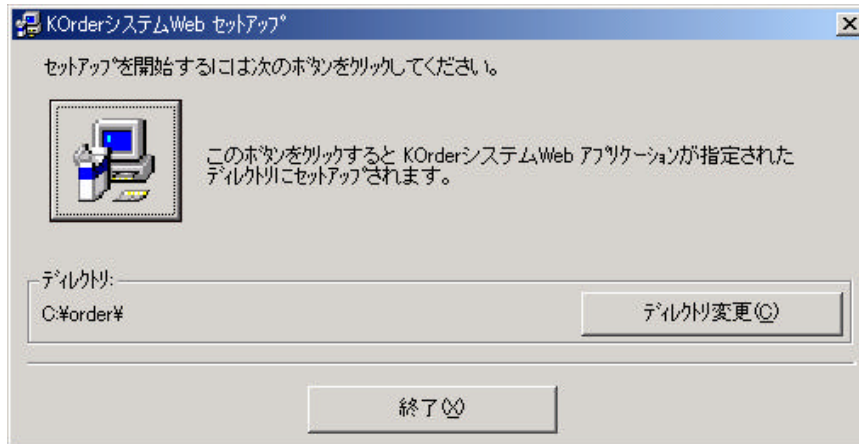
D:¥KOrderWeb¥setup.exe (CD ドライブが D:であった場合)

インストール先は「C:¥order」とします

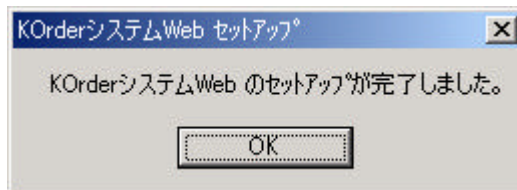
以降 (6) (7) と自動で続きます。



「OK」で進みます。



「C:\order」を指定してください。



「OK」で進みます。



「OK」で進みます。

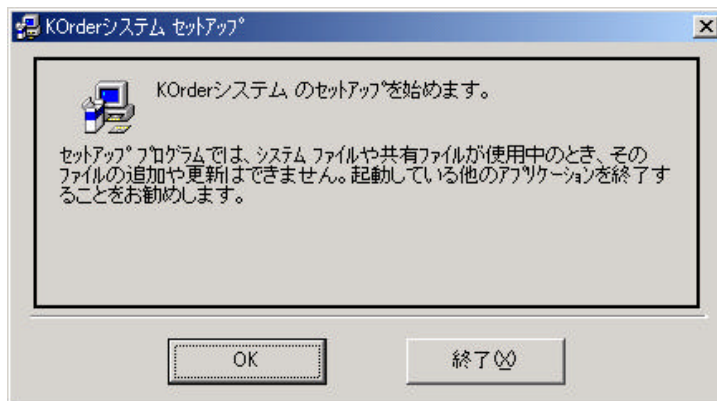
(5) K-Order システム注文管理システムのインストール

引き続き K-Order システムのインストールが続きます。

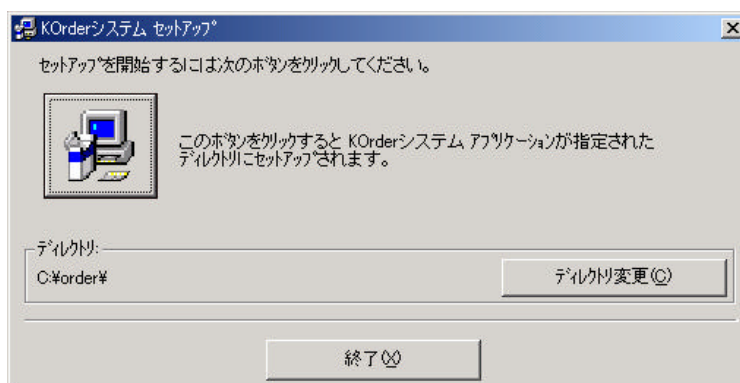
個別でインストールする場合は当 CD-ROM 内の下記 Setup.exe を実行。

D:¥KOrderPC¥setup.exe (CD ドライブが D:であった場合)

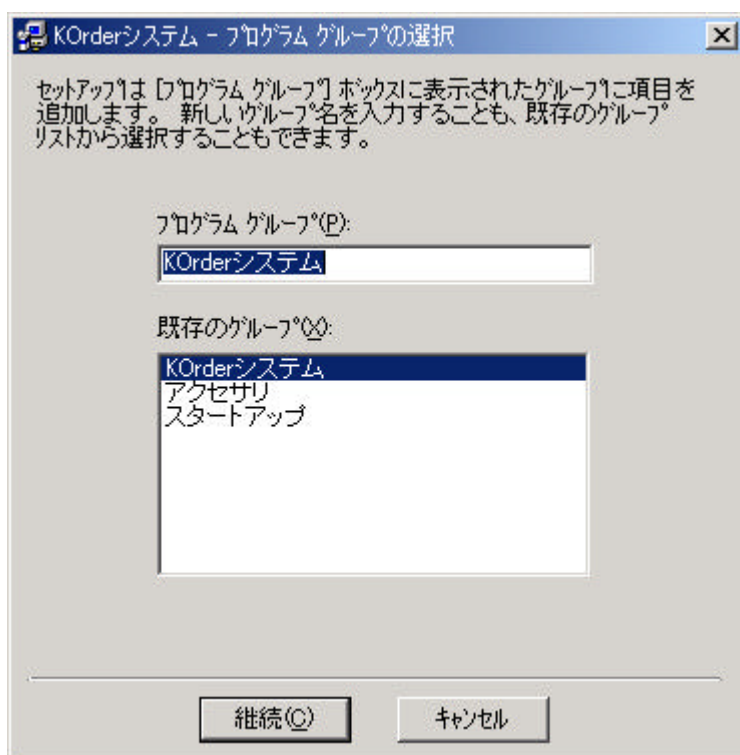
インストール先は「C:¥order」とします



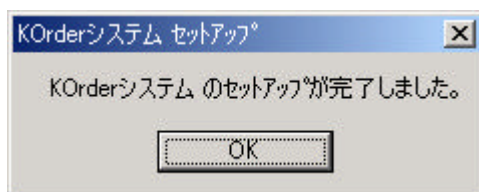
「OK」で進みます。



「C:¥order」を指定してください。



「継続」を選択します。

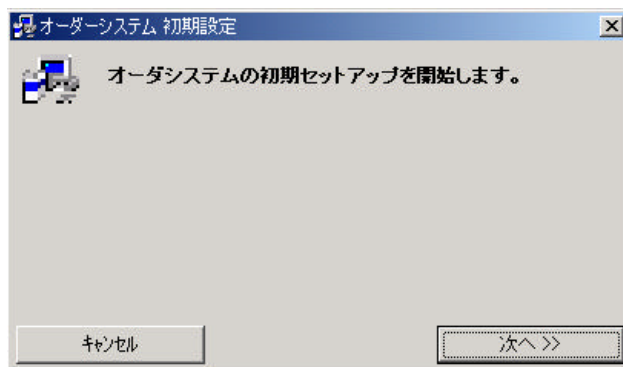


「OK」で進みます。

(6) K-Order システムの初期設定セットアップの実行

インストール最後のステップです。

K-Order システムの初期設定画面が開きますので下記手順に従って設定してください。



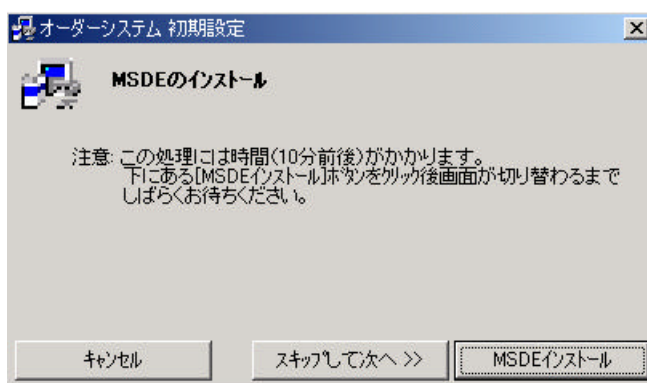
個別で起動する場合は、当 CD-ROM 内の下記実行ファイルを起動

D:¥K0orderPC¥K0orderSetup.exe (CD ドライブが D:であった場合)

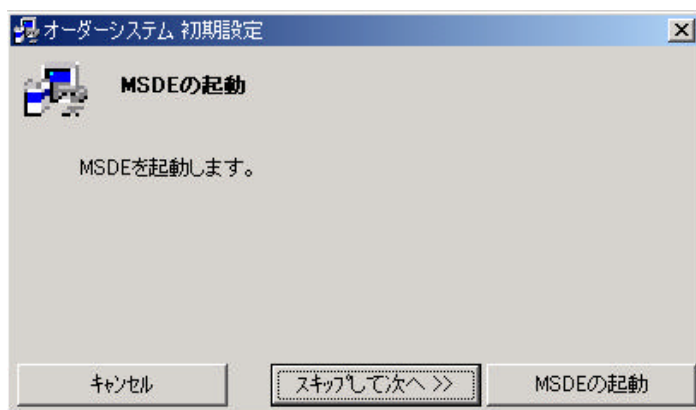
起動すれば、セットアップ画面が出てくるので以下の手順でセットアップを実行する。

個別起動の時のみ「K-Order システム」のインストール先フォルダパスの入力画面が表示されるので K-Order システムをインストールしたフォルダ (C:¥order) を指定してください。

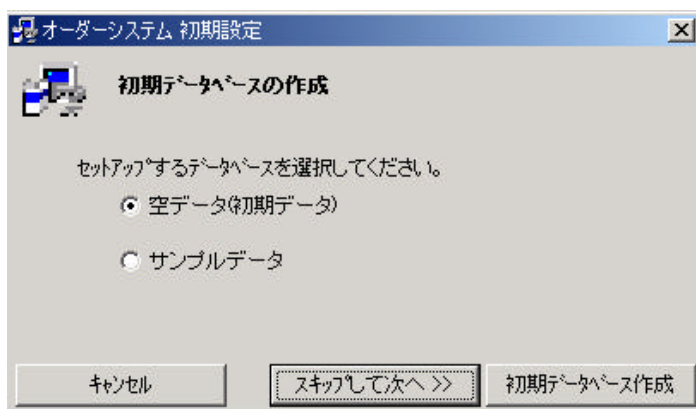
「データベースサーバーとして利用するマシンのセットアップ (MSDE インストール) を実行



MSDE のインストールは数分かかりますが、終了するまで画面をクリックしないでください。



上記メッセージが表示されたら、MSDE の起動を押してください。

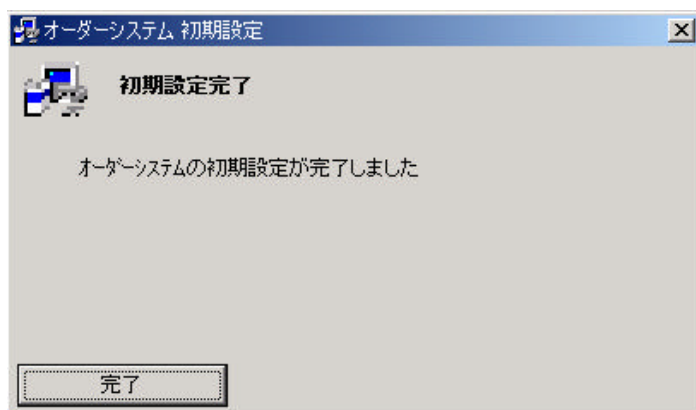


上記メッセージが表示されたら、MSDE 関連のセットアップは終了です。

続いて初期データベース作成を行います。

通常は「空のデータ(初期データ)」を選択しますが、営業デモ用などサンプルデータを仕様したい場合は

「サンプルデータ」を選択して、初期データベース作成を押してください。



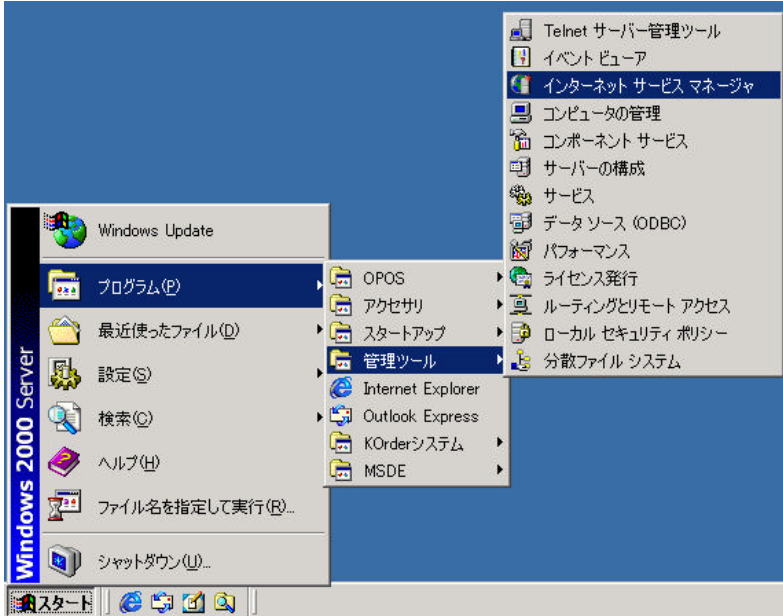
上記メッセージが表示されたら、MSDE 関連のセットアップは終了です。

これでセットアップが全て完了です。

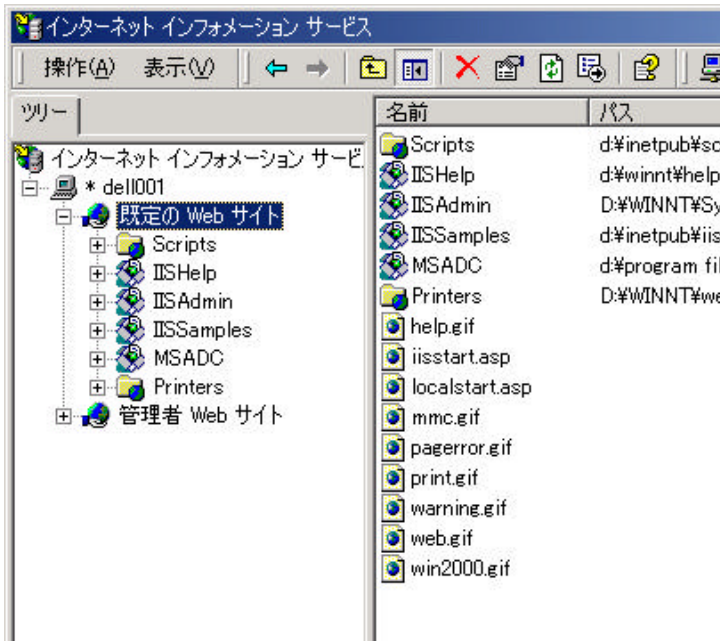
(7) IIS の仮想ディレクトリの設定

IIS の管理画面で「既定の Web サイト」に新規で仮想ディレクトリを作成します。

[スタート]-[プログラム]-[管理ツール]-[インターネットサービスマネージャ]を選択。

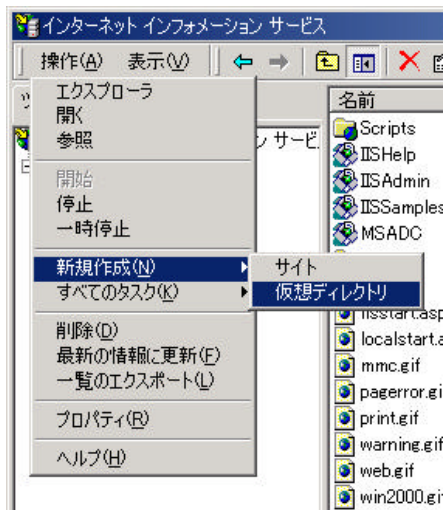


インターネットサービスマネージャが起動します。



「既定の Web サイト」を選択した状態で、メニューから

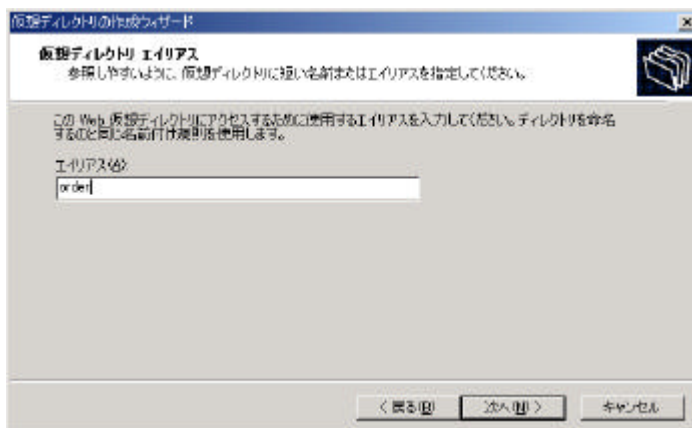
[操作]-[新規作成]-[仮想ディレクトリ]を選択します。



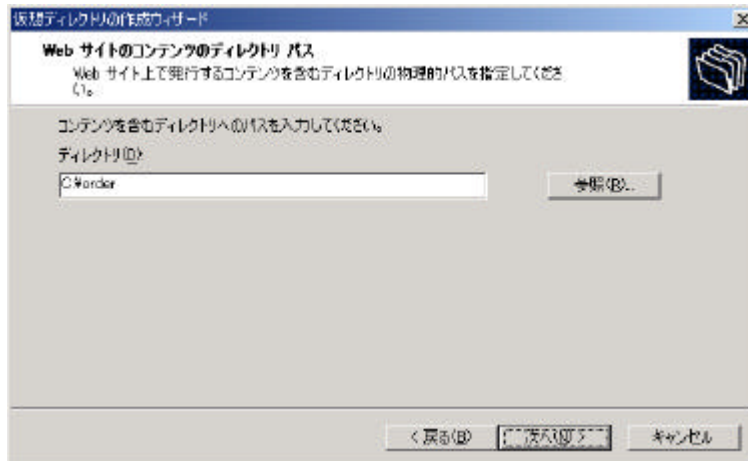
仮想ディレクトリ作成ウィザードが起動します。



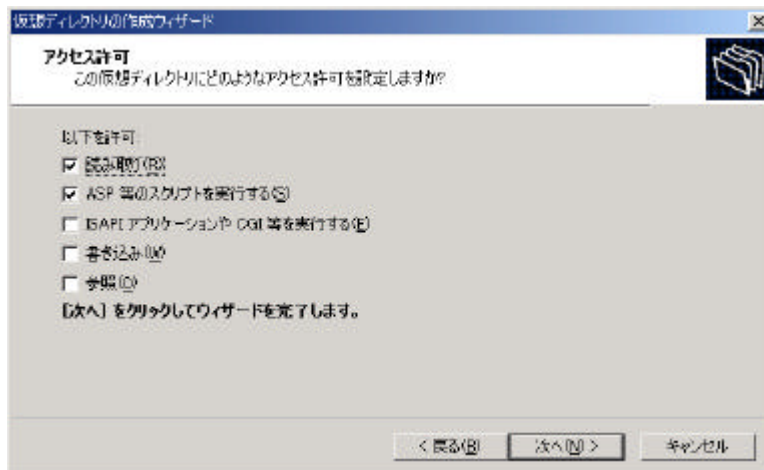
「次へ」を進めます。



K-Order 用のエイリアス名として「order」を入力し、「次へ」を進めます。



ディレクトリに K-Order システムのインストールパス「C:\order」を指定して次へ、

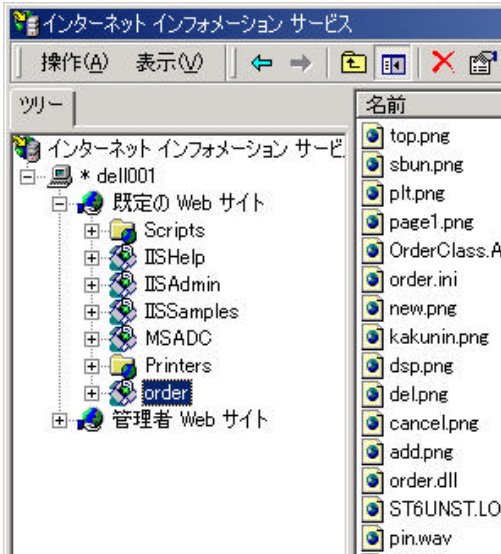


アクセス許可設定はデフォルトのままです。



これで仮想ディレクトリ「order」が作成されました。

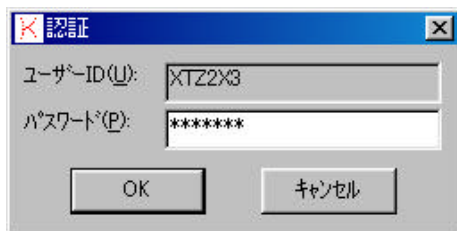
下図のように作成されている事を確認してください。



(8) 注文管理画面の初期起動

スタートメニューより [K-Order システム]-[注文管理画面] を起動。

初期起動時にはパスワード認証画面が表示されます。



表示されたユーザ ID からあらかじめご購入元から発行されたパスワードの入力を行ってください。

販売店さまへ

下記ホームページにてユーザ ID を元に、ユーザ登録兼パスワード発行を行ってください。

URL : <http://www.k-creation.com/entry/>

上記ページにはログイン認証がありますので、あらかじめ通知している Web ユーザ ID とパスワードでログインして下さい。

パスワード発行はユーザ登録を兼ねていますので、

入力項目に間違いのない事を確認してください。

上記ホームページで発行されたパスワードを入力してください。

さらに初期起動時にはシステムマスタメンテナンス画面が表示されるので、
情報登録後、再度「注文管理画面」を起動し、正常に起動されることを確認してください。

The image shows two overlapping windows from a Japanese software application. The top window is a message box titled "メッセージ" (Message) with a close button (X). The message text reads "システム情報の設定が必要です" (System information settings are required) and has an "OK" button. Below it is the "システム情報メンテナンス" (System Information Maintenance) screen. This screen is divided into several sections for configuration:

- 店舗に関する設定 (Store Settings):** Includes fields for "店舗コード" (Store Code), "店舗名" (Store Name), and "オーダー受付キー" (Order Acceptance Key) with radio buttons for "テーブルNO" (Table No.) and "プレートNO" (Plate No.).
- 日付や時刻に関する設定 (Date and Time Settings):** Includes "営業日" (Business Day) and "標準日替わり時間" (Standard Day Replacement Time).
- 消費税に関する設定 (Consumption Tax Settings):** Includes "税区分" (Tax Category) set to "外税" (Foreign Tax), "税率" (Tax Rate) set to "0", and "円未満は" (Less than 100 Yen) set to "切り捨て" (Round down). It also has options for rounding: "丸めは行わない" (Do not round), "円単位に丸める" (Round to Yen unit), and "丸めの方法" (Rounding method) with radio buttons for "切り捨て" (Round down), "切り上げ" (Round up), and "四捨五入" (Round to nearest).
- 割増に関する設定(省略可) (Surcharge Settings (Optional)):** Includes "割増時間" (Surcharge Time) and "割増率" (Surcharge Rate) set to "0".
- サービス料に関する設定(省略可) (Service Charge Settings (Optional)):** Includes "サービス料率" (Service Charge Rate) set to "0".
- 表示に関する設定 (Display Settings):** Includes "経過分数(黄色)" (Elapsed Fraction (Yellow)) and "経過分数(赤色)" (Elapsed Fraction (Red)) fields.

At the bottom of the maintenance screen are two buttons: "更新" (Update) and "閉じる" (Close).

(9) プリンタドライバのインストール

伝票プリンタを接続する PC (伝票制御プログラムを実行する PC) には、TM-T88 用の「EPSON Advanced TM Windows Printer Driver」をインストールする必要があります。CD-ROM 内の「EPSON Advanced TM Windows Printer Driver」フォルダにあるセットアッププログラム(ADT208J.exe)を実行しインストールと設定を行ってください。

インストール途中の「モジュールの選択」では



上の2つの図のように、

「StatusAPI」

EPSON TM-T88 Receipt

を選択してください。(プリンタがUSB版の場合は「USB Driver」も選択)

プリンタードライバインストール後、Windows のプリンタの設定画面を開き、「全般」タブのページの「印刷設定」ボタンをクリックし、印刷設定画面を開き、「用紙/品質」タブページにある給紙方法で「Report[Partial cut]」を選択してください。

K-Order システムの為の P o c k e t P C セットアップ

(1) ActiveSync をサーバー PC にインストールし P c o k e t P C とリンク

PocketPC に付属のマニュアルに従って設定してください。

(2) ワイヤレス LAN カードの設定 & インストール

ここでは IP アドレスを

1 台目 PDA は「192.168.1.1」

2 台目 PDA は「192.168.1.2」

とします。

ワイヤレス LAN カードに付属のマニュアルに

従って設定してください。

(3) 「KOrderPanel システム」のインストール

当 CD-ROM 内の下記 Setup を実行し「KOrderPanel システム」をインストールしてください。

PocketPC(WinCE3.0)の場合：

D:¥PocketPC30¥setup.exe (CD ドライブが D:であった場合)

PocketPC2002 の場合：

D:¥PocketPC2002¥setup.exe (CD ドライブが D:であった場合)

(4) PocketPC の各種設定

「KOrderPanel システム」をスタートメニューに登録

デフォルトではプログラムに登録されています。

[設定]-[メニュー]から設定できます。

インターネットエクスプローラの設定

ホームを <http://192.168.1.100/order/OrderClass.ASP> に設定し、アドレスバーの表示をオフにする。

起動ボタンの設定

PDA 自体に各種ボタンにプログラムを割り当てられる場合

「インターネットエクスプローラ」と「KOrderPanel」を登録しておき、起動を簡単にしておきます。

(5) 動作確認

「インターネットエクスプローラ」と

「KOrderPanel」を起動し動作確認を行います。

上記(4)でボタン登録済みの場合はボタンから起動


K- Orderシステム Ver1.00 インストールマニュアル

2002年5月24日 初版

発行・開発元 ケイ・クリエイション
〒550-0004 大阪市西区靱本町 1 - 4 - 22 東邦本町ビル 501
TEL (06) 6444-3831 FAX (06) 6444-3851
E-Mail apply@k-creation.com URL <http://www.k-creation.com/>

総販売元 株式会社あんどシステム
〒540-0031 大阪市中央区北浜東 1 - 17 日本ワードデータビル 7階
TEL (06) 4791-6567 FAX (06) 4791-6566
E-Mail and@and-s.com URL <http://www.and-s.com/>

 開発元 ケイ・クリエイション

 総販売元 株式会社あんどシステム